

# ISTRUZIONI PER LA POSA IN OPERA DELLE PERSIANE

L'ancoraggio delle persiane alla muratura è realizzabile attraverso tre diversi sistemi

- Persiane con telaio: ancoraggio con tasselli a espansione
- Persiane con telaio: ancoraggio su controtelaio con apposite viti
- Persiane con anta a muro: ancoraggio con cardini a chimico

## Versione persiane con telaio

1. Togliere l'imballaggio e controllare che non ci siano difetti.
2. Pulire le mazzette (o il controtelaio, assicurandosi che sia murato bene) e il davanzale da eventuali scorie di cemento o calce
3. Sfilare le ante dal telaio e posizionare il telaio della persiana nel vano.
4. Preforare il telaio tenendo presente che i punti di ancoraggio non devono distare più di 60 cm uno dall'altro e che inoltre essi devono distare circa 15 cm dagli angoli della persiana. Gli elementi verticali dei telai dovranno comunque disporre di almeno due punti di ancoraggio al muro.
5. Versione con tasselli a espansione: segnare la posizione dei punti di ancoraggio sul muro, togliere il telaio, eseguire i fori con punta di 8 mm, pulire i fori, collocare i tasselli a espansione di 8 mm, riposizionare il telaio, mediante chiave esagonale di 6 registrare i rapid block presenti sul telaio per la messa in bolla di quest'ultimo, fissare il telaio con viti 5.5x80 in corrispondenza dei tasselli
- Versione con controtelaio: segnare la posizione dei punti di ancoraggio sul controtelaio, togliere il telaio, eseguire i prefori con punta di 4 mm, riposizionare il telaio, mediante chiave esagonale di 6 registrare i rapid block presenti sul telaio per la messa in bolla di quest'ultimo, fissare il telaio con viti autofilettanti 5.5x50 sul controtelaio
6. Rimontare le ante e provare l'apertura e chiusura dei battenti
7. Sigillare con silicone l'intercapedine tra telaio della persiana e muro.
8. Realizzare i fori per i puntali dei catenacci
9. Provare la corretta funzionalità degli organi di manovra di apertura/chiusura (cremonese o maniglia, serratura)
10. Pulire la persiana

## Versione persiane con anta a muro

1. Togliere l'imballaggio e controllare che non ci siano difetti.
2. Pulire le mazzette e il davanzale da eventuali scorie di cemento o calce
3. Mediante apposita dima rilevare la posizione delle bandelle sulle ante e quindi applicare la dima alla spalletta del muro per segnare la posizione dei fori per i cardini
4. Eseguire i fori, pulire i fori dalla polvere, iniettare la resina (utilizzando la calza o la rete ove necessario) e inserire i cardini attendendo il tempo raccomandato per il completo indurimento (seguendo attentamente le indicazioni della casa produttrice dell'ancorante a chimico)
5. Montare le ante e provare l'apertura e chiusura dei battenti
6. Realizzare i fori per i puntali dei catenacci ed eventualmente dei fermi per la spagnoletta
7. Provare la corretta funzionalità degli organi di manovra di apertura/chiusura (spagnoletta o maniglia, serratura)
8. Pulire la persiana

## GARANZIA

La Garanzia è valida per due anni a partire dalla data della dichiarazione di conformità. I nostri prodotti sono garantiti contro difetti di materiale o di fabbricazione: la garanzia si limita alla sostituzione dei pezzi riscontrati difettosi, senza altra indennità di qualsiasi genere.

## ISTRUZIONI PER L'USO

In presenza di vento o di corrente d'aria le persiane devono essere tenute ferme o nella posizione di apertura o in quella di chiusura. Il bloccaggio in apertura si ottiene mediante particolari ferma ante (a gancio, tipo "grillo", ecc.).

Si ha un uso errato della persiana quando:

- Vengono frapposti ostacoli nello spazio di apertura che impediscono un uso conforme alle disposizioni
- Le persiane vengono sbattute con violenza (ad esempio a causa del vento) contro il muro, le finestre o le porte, in modo difforme alle disposizioni o in modo incontrollato, tanto da subire danni o andare distrutte oppure a loro volta causare danni
- Sulle persiane gravano pesi supplementari

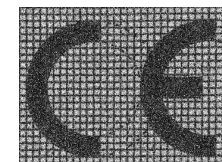
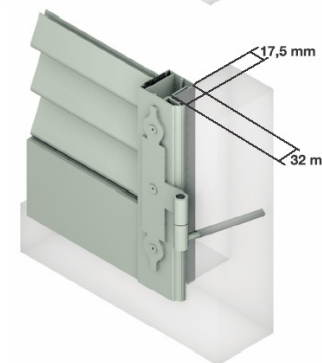
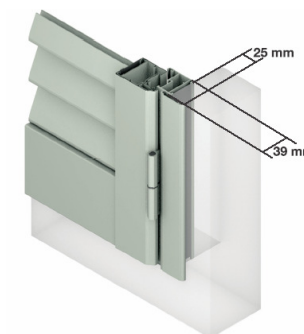
# ISTRUZIONI PER LA MANUTENZIONE

Annualmente far controllare all'assistenza (rivenditore autorizzato) le parti della ferramenta (cardini, cerniere, chiusure, ecc.) per verificare la stabilità e il grado di usura.

In caso sia necessario sostituire alcuni componenti è obbligatorio ricorrere all'impiego di ricambi originali mediante l'intervento di personale autorizzato.

Inoltre almeno una volta all'anno occorre:

- Lubrificare tutte le parti mobili della ferramenta
- Controllare l'aspetto superficiale della persiana e procedere alla pulizia impiegando prodotti non acidi e non corrosivi.



EN 13659

**Persiana per applicazioni esterne  
Resistenza al vento CLASSE 6**